



GUIDE DE L'UTILISATEUR

Table des matières

1. Introduction	3
1.1 Description générale de la solution MetaTrak Fleet.....	3
1.2 Exigences du système.....	3
2. Interface du système. Notions de base et réglages	3
2.1 Se connecter à MetaTrak Fleet.....	3
2.2 Menu principal.....	4
2.3 Paramètres de l'interface	5
3. Modules principaux	6
3.1 Tableau de bord	6
3.1.1 Trajets du véhicule	9
3.2 Monitoring.....	13
3.2.1 Véhicules.....	13
3.2.2 Historique.....	16
3.2.3 Gardiennage - Géozones.....	18
3.2.4 POI.....	19
3.2.5 Notifications	20
3.2.6 Alertes.....	21
3.3 Vue détaillée	22
3.3.1 Dispositifs	22
3.3.2 Véhicules.....	22
3.4. Rapports	24
3.4.1 Archives des rapports	25
3.4.2 Planification des rapports.....	26
3.4.3 Rapport en trajet de la flotte.....	27
4. Réglages	28
4.1 Profil de l'utilisateur	29
4.2 Sous-utilisateurs	29
4.3 Paramètres de confidentialité	30
4.4 Journal des événements.....	30
4.5 Journal des modifications de données	30

1. Introduction

1.1 Description générale de la solution MetaTrak Fleet

MetaTrak Fleet est un instrument d'analyse des données et de prise de décision pour la gestion des flottes d'entreprises de toutes tailles. La solution est construite sur la conjonction d'un dispositif télématique de qualité répondant aux standards automobiles et d'un logiciel dédié formant un écosystème unique pour fournir des résultats de haute qualité. L'expérience utilisateur de la solution est enrichie par des techniques avancées de transformation des données automobiles en informations crédibles et significatives offrant une visualisation intuitive et personnalisable.

La solution permet différents accès. Il y a un portail web et une application mobile nommée MetaTrak Plus.

Ce document est le manuel d'utilisation pour l'interface web. L'application mobile est décrite dans un document spécifique. Veuillez-vous adresser à votre fournisseur pour obtenir ce document si nécessaire.

1.2 Configuration requise

Navigateur WEB :

Il est recommandé d'utiliser la version 69 de Chrome ou une version supérieure. Certaines fonctionnalités du navigateur IE ne sont pas prises en charge.

Résolution de l'écran :

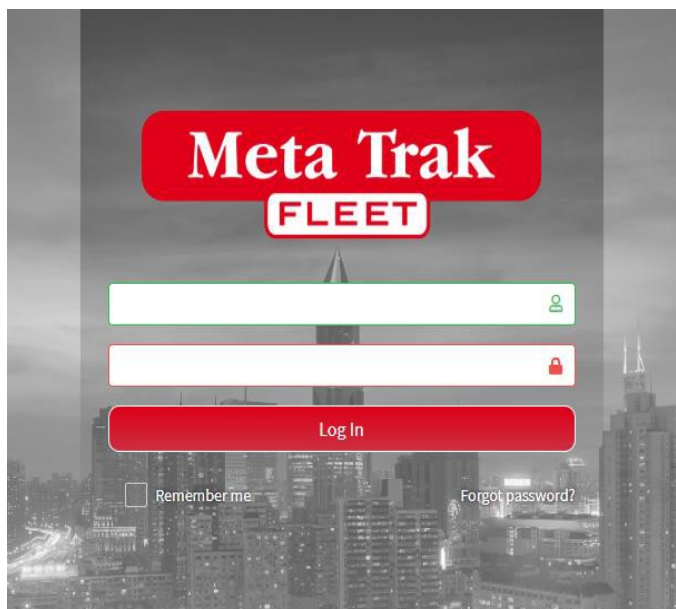
La meilleure expérience utilisateur est obtenue sur des écrans ayant une résolution d'au moins 1920x1080.

2. Interface du système. Principes de base et réglages

2.1 Se connecter à MetaTrak Fleet

Pour ouvrir la page d'accueil "MetaTrak Fleet" :

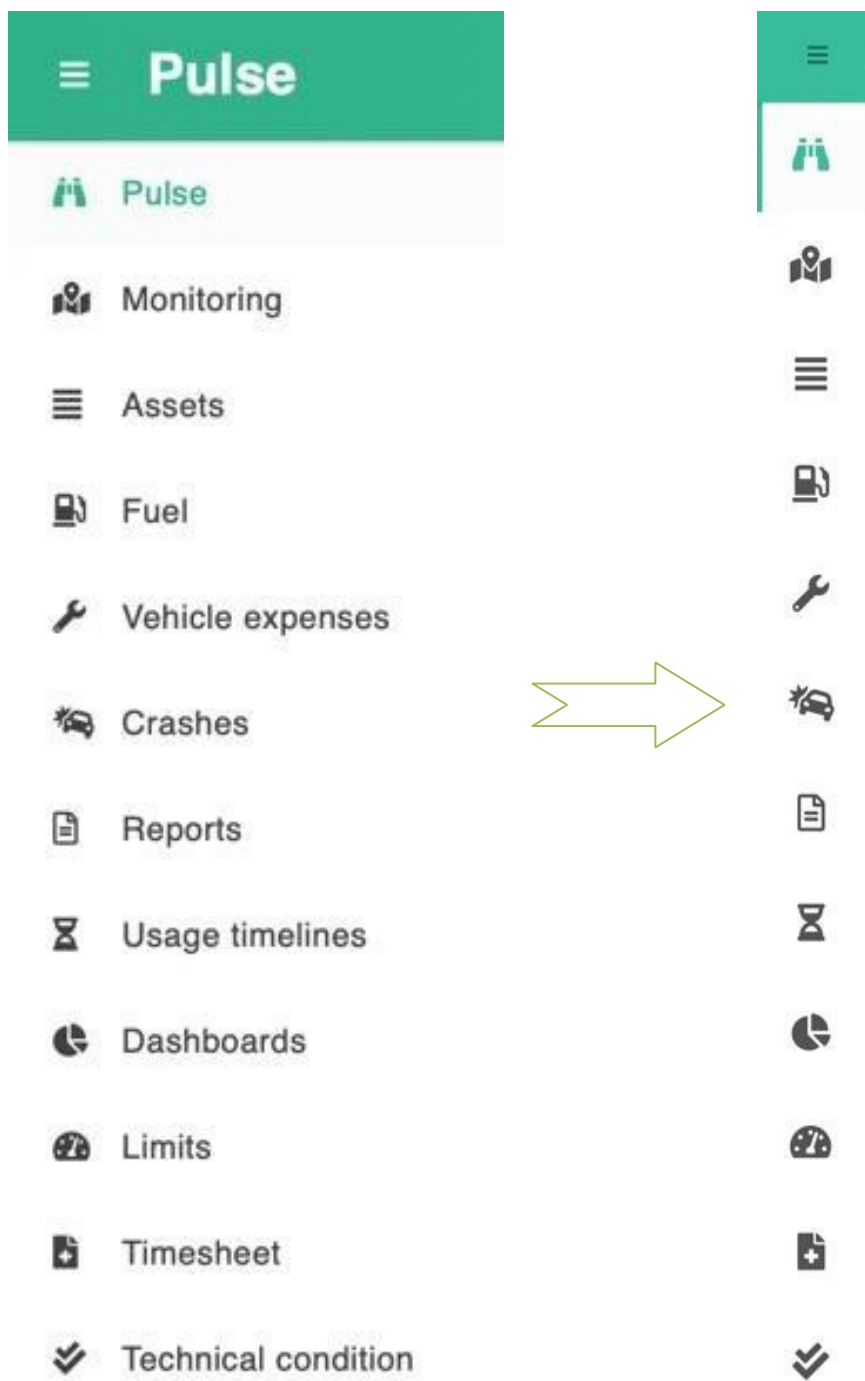
1. Saisissez l'URL du système dans l'adresse de votre navigateur <https://fleet.metatrak.it> et cliquez sur "Entrée".
2. Saisissez le login et le mot de passe dans la fenêtre d'autorisation de l'utilisateur.
3. Cliquez sur le bouton "**Log In**" :




Une page de démarrage du système Pulse s'ouvre, à partir de laquelle vous pouvez accéder à d'autres modules du système par le biais du menu vertical principal.

2.2 Menu principal


Le menu principal est conçu pour naviguer entre les modules du système. (Les modules disponibles dépendent du plan tarifaire)



La touche  permet d'afficher le menu sous forme de texte ou de pictogrammes.

2.3 Paramètres de l'interface

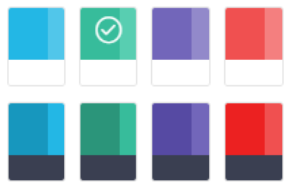
L'utilisateur de Meta Trak Fleet peut définir ses propres paramètres d'interface.

Le bouton  situé dans le coin supérieur droit permet d'afficher les paramètres de l'interface. L'utilisateur peut choisir la palette de couleurs du portail.

1	Adapté	Correction de l'emplacement du nom de la page et des éléments
2	Emballé	Limite la largeur de la page dans le navigateur
3	Titres au-dessus	Affiche le nom de la page dans le titre pour sauvegarder l'espace de travail de l'écran
4	Pied de page caché	Cache la section au bas de la page
5	Réduit	Affiche les menus sous forme de pictogrammes
6	Texte réduit	Affiche les menus sous forme de pictogrammes avec le nom du module
7	Flotte	Ajoute un effet visuel au volume des panneaux d'information du portail
8	Pas de remplissage	Supprime la sélection visuelle de la zone principale du tableau
9	Flotter	Régule l'apparition d'un menu de sous-sections en cliquant ou en survolant l'écran.
10	Afficher la barre de défilement	Règle l'apparition d'une bande de défilement supplémentaire dans le menu principal

Settings

Themes



Layout

- Fixed
- Boxed
- Title on top
- Footer hidden

Aside

- Collapsed
- Collapsed text
- Float
- No padding
- Hover
- Show scrollbar

Le tableau indique les positions des paramètres disponibles.

3. Modules principaux

La solution "MetaTrak Fleet" a une architecture modulaire, de sorte que l'ensemble des modules disponibles peut varier en fonction du plan tarifaire et des paramètres choisis. Veuillez consulter votre fournisseur (TSP) pour plus de détails.

3.1 Tableau de bord

Tableau de bord

est le premier module du menu principal (1) et la première page affichée à l'utilisateur dès qu'il se connecte au système. Cette page donne un aperçu de la situation actuelle de la flotte. Les informations de cette page sont affichées en temps réel sur base des données disponibles à partir des dispositifs enregistrés dans le système (la page est mise à jour toutes les minutes).

Tableaux de bord intelligents (2) - ensemble de diagrammes qui montrent la distribution de certaines entités présentées sur la page en cours. Les secteurs des diagrammes agissent également comme des filtres pour les données une fois qu'on a cliqué dessus.

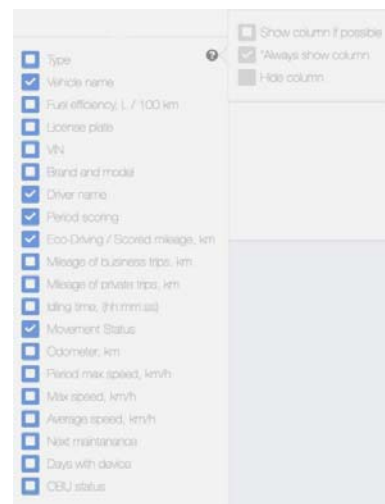


Toutes les données disponibles sont présentées dans un tableau composé de lignes représentant les objets de la flotte et de colonnes représentant les données liées aux objets des lignes. En fonction de la logique de chaque colonne, les données peuvent représenter une valeur pour le véhicule ou pour le conducteur.

L'utilisateur peut choisir les colonnes à afficher à l'écran en définissant le statut de la colonne dans la "liste des colonnes" disponible en cliquant sur le bouton "Afficher/masquer les colonnes" (5).

Pour le confort de l'utilisateur, le système propose différentes options de visualisation des colonnes du tableau :

- 1) Afficher la colonne si possible (si la taille de l'écran le permet).
- 2) Toujours montrez la colonne.
- 3) Masquer la colonne.



Colonnes de données disponibles dans PULSE :

- **"Type"** - il s'agit de la répartition des différentes voitures en groupes, classées en catégories en fonction des caractéristiques de certains véhicules. Dans le système : Voiture de tourisme, Cargo, Véhicule spécial, Moto, Bus, Bateau.
En fonction du type de véhicule, le système détermine automatiquement les réglages optimaux pour la définition des accidents et des événements liés au style de conduite.
- **"Nom du véhicule"** (3) - le nom du véhicule dans le système.
En utilisant les pictogrammes de cette colonne, vous pouvez accéder à la carte montrant la position de la voiture et à la liste des trajets.
- **"Conducteur"** (4) : informations sur le conducteur qui est actuellement affecté à cette voiture. Les pictogrammes de cette colonne vous permettent d'envoyer un message au conducteur dans l'application mobile et de vous rendre sur sa ligne de temps. (Non disponible dans MetaFleet).
- **"Eco-conduite pour la période en cours"** - score de sécurité de conduite pour ce conducteur, pour la période statistique en cours.
- **"Total Éco-Conduite/km"** - score de de conduite pour le véhicule et le kilométrage total depuis l'activation du contrat.
- **"Kilométrage des déplacements professionnels/privés"** - le kilométrage total des déplacements privés et professionnels du conducteur pour la période statistique en cours.
- **"Temps au ralenti"** - le temps total passé avec le moteur tournant par le conducteur, pendant la période statistique en cours.
- **"Statut"** - Informations indiquant si la voiture est en mouvement, en stationnement ou à l'arrêt avec le contact mis. L'état indique également si le gestionnaire de flotte a activé le mode de confidentialité ou qu'il n'y a pas de communication avec l'appareil.

Stationné - le contact de la voiture est coupé.

En mouvement - la voiture se déplace.

Ralenti - arrêt avec le contact mis pendant plus de 5 minutes.

Pas de connexion - l'appareil n'a pas envoyé de message indiquant que le contact est coupé, mais il n'y a pas de données de localisation actualisées pendant plus de 3 minutes.

Mode de confidentialité activé - Le conducteur a activé le mode de confidentialité.

Les utilisateurs peuvent choisir les flux de données qu'ils souhaitent afficher dans le tableau principal à l'aide de la fonction **"afficher/masquer les champs"** (5).

Pour trouver les valeurs nécessaires, le système fournit un filtre (6) avec de nombreux paramètres par lesquels les données sont filtrées.

Odometer

from - to

Max speed

from - to

Average speed

from - to

Next maintenance

from - to

Days with device

from, y - to, y

from, m - to, m

from, d - to, d

Scored Mileage

from - to

Eco-Driving

from - to

Eco-Driving

- Good
- Average
- Bad
- No data

Vehicle status

Parked

from, d - to, d

from, h - to, h

from, min - to, min

Move

from, km/h - to, km/h

Idling

from, d - to, d

from, h - to, h

from, min - to, min

Privacy mode On

from, d - to, d

from, h - to, h

from, min - to, min

No connection

from, d - to, d

from, h - to, h

from, min - to, min

Driver name

- Unknown driver
- Not assigned


La fonction de recherche est conçue pour trouver des valeurs spécifiques dans les données sélectionnées. La recherche s'effectue dans tous les champs et pages de la plateforme MetaFleet.

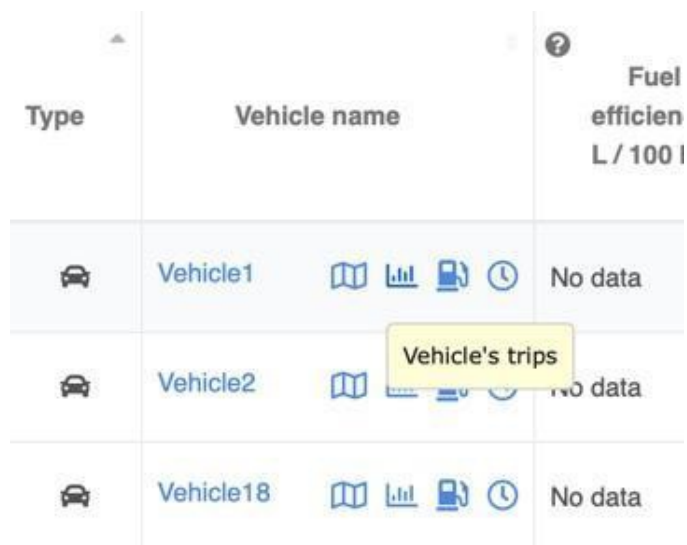
Search:




Les données pertinentes seront surlignées en jaune et seules les lignes contenant les valeurs saisies dans la barre de recherche resteront dans le tableau.

Des liens permettent d'accéder rapidement à d'autres pages de la plateforme à partir de la page Tableau de bord.

3.1.1 Trajets du véhicule

L'icône  sur la page "Tableau de bord" permet d'accéder à la page des statistiques de la voiture.

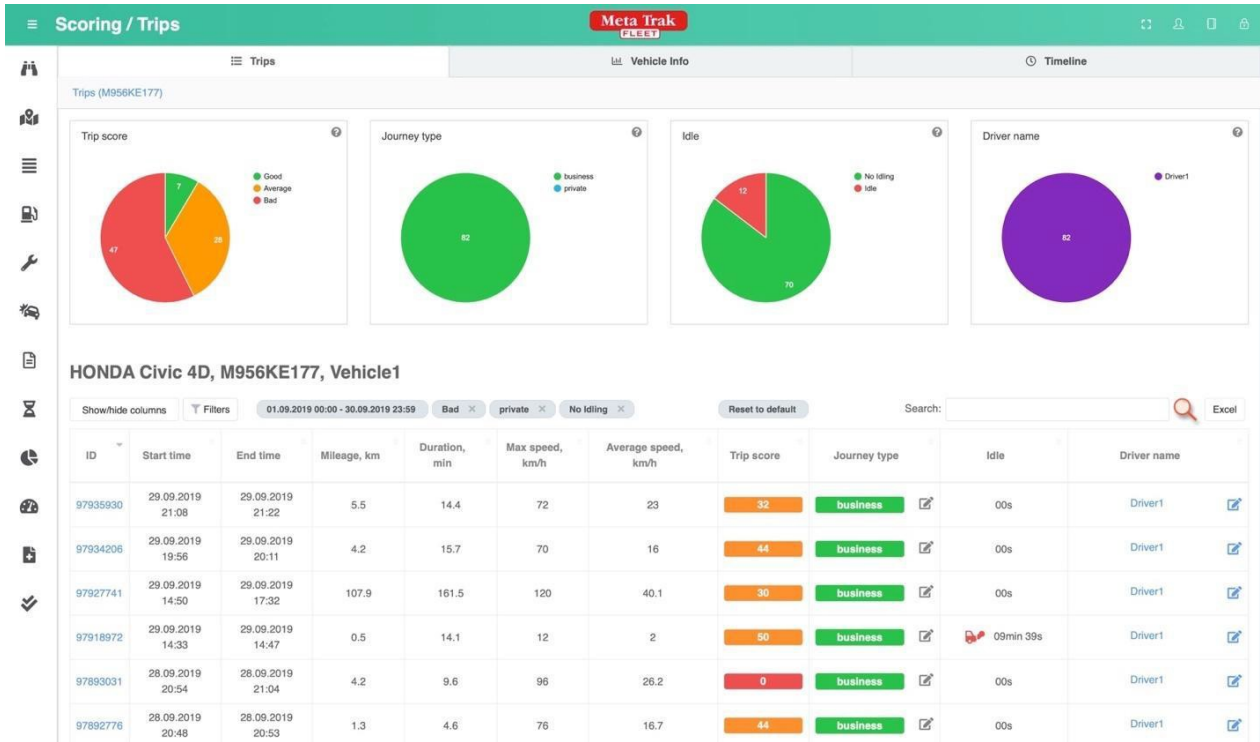


Type	Vehicle name	Fuel efficient L / 100 l
	Vehicle1	No data
	Vehicle2	No data
	Vehicle18	No data

Ce menu permet d'afficher tous les trajets effectués par un véhicule. Un trajet est défini par un contact ON et un contact OFF.

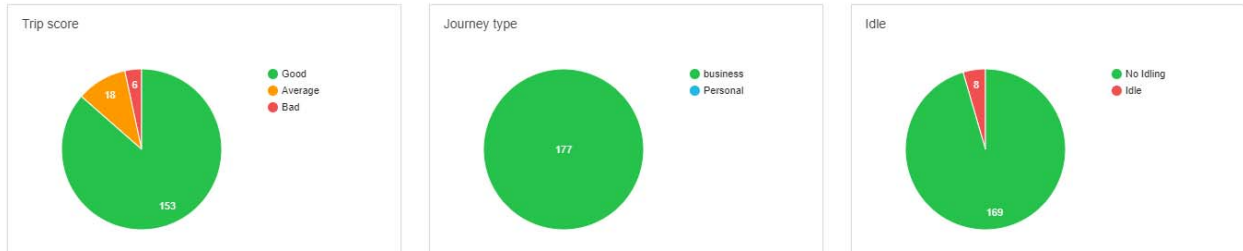
Pour chaque trajet, les informations requises par le gestionnaire de flotte seront affichées en colonnes comme suit:

- ID du trajet
- Date et heure de début et de fin
- Durée du trajet
- Kilométrage du trajet
- Vitesse moyenne
- Vitesse maximale
- Score du trajet
- Type de trajet (professionnel/privé)
- Durée du ralenti
- Nom du conducteur (non disponible sur MetaFleet Lite)



Cette page fournit une liste de déplacements pour l'intervalle de temps choisi.

Des tableaux de bord intelligents montrent le pourcentage de trajets en fonction du score du trajet, du type de trajet (professionnel ou privé), des trajets avec ou sans ralenti.



Filters 01.09.2019 00:00 - 30.09.2019 23:59

SelectDates 01.09.2019 00:00 - 30.09.2019 23:59

Trip score

Journey type

Idle

Mileage, km from - to

Duration, min from - to

Max speed, km/h from - to


Average speed, km/h from - to

Q Name, Mobile Number, E-mail, Tag

Close Reset to default

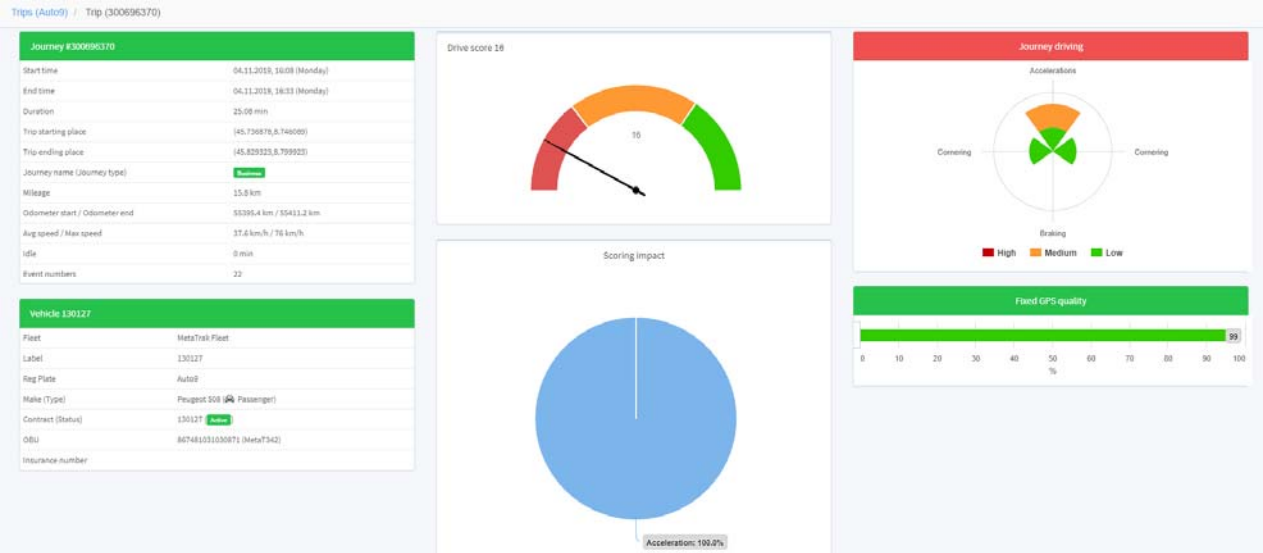
Le gestionnaire de flotte peut modifier le type de trajet à partir de la liste des trajets.

Journey type

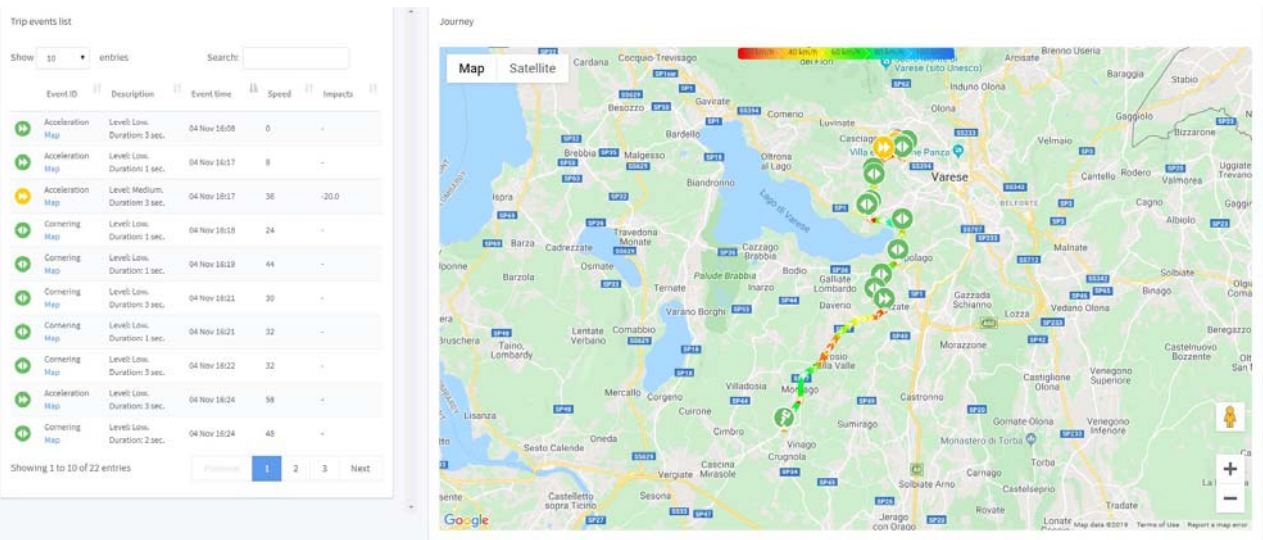
business 

Si le gestionnaire de flotte clique sur l'ID du trajet, il accède à une page contenant plus de détails sur le trajet.

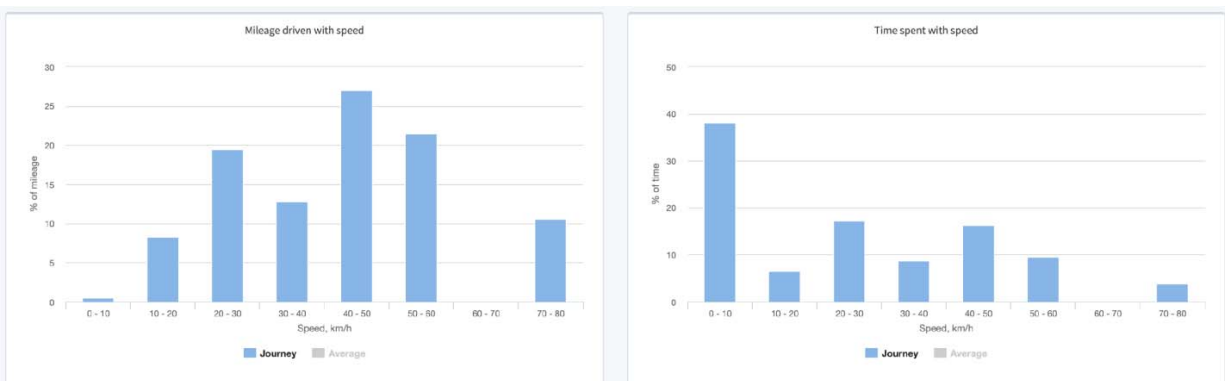
ID	Start time	End time
97935930	29.09.2019 21:08	29.09.2019 21:22
97934206	29.09.2019 19:56	29.09.2019 20:11



Les détails du trajet contiennent une liste d'événements liés au style de conduite (accélérations brusques, freinages, virages, excès de vitesse) et l'itinéraire du trajet.



Les statistiques du trajet sont également présentées.

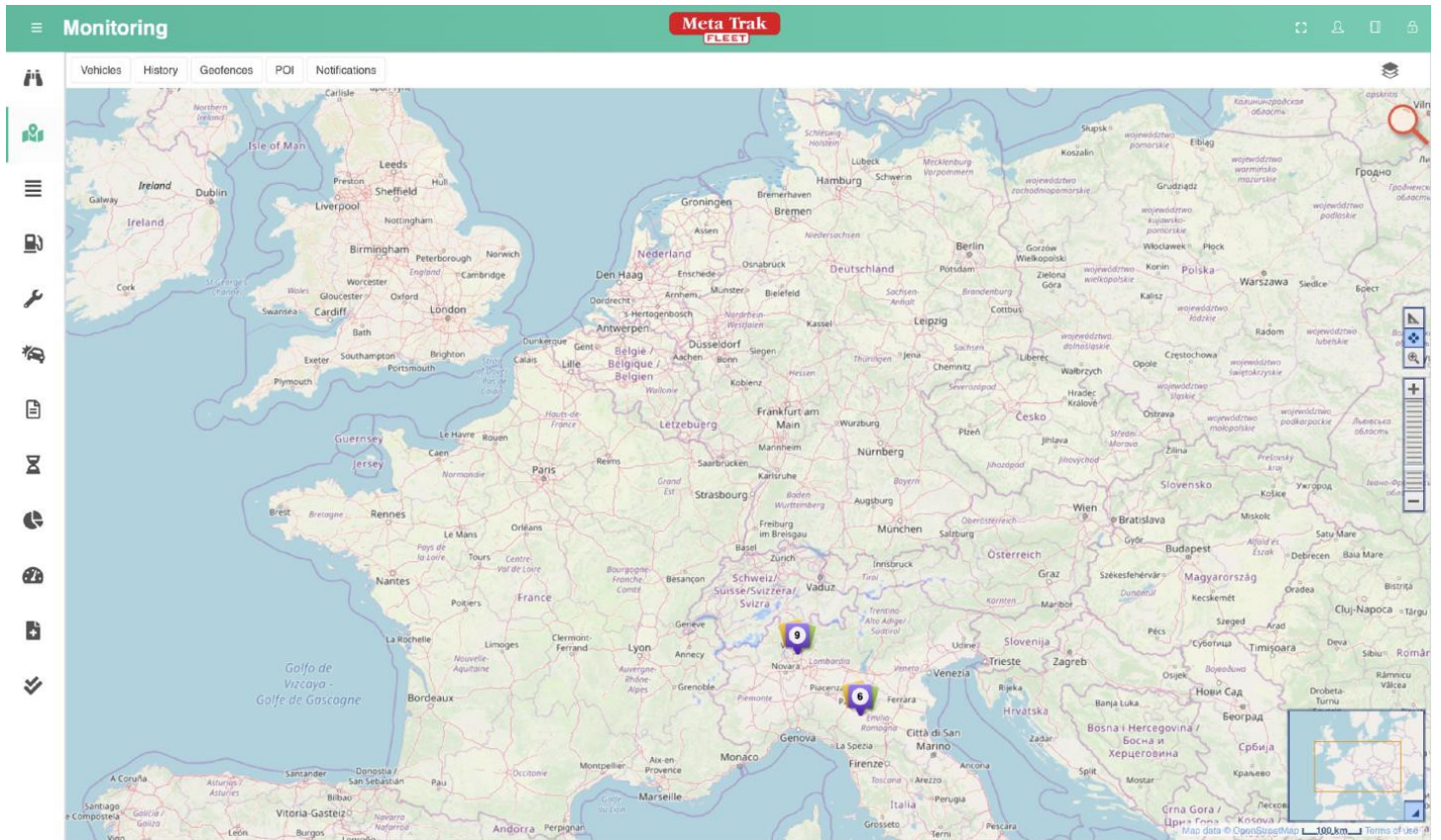


3.2. Monitoring

Le module comprend la fonctionnalité d'affichage de la flotte sur la carte.

Il permet au gestionnaire de flotte de :

- voir tous les véhicules de la flotte sur la même carte
- de faire des demandes d'historique de trajet
- de créer des géozones et des POI
- de créer des notifications



3.2.1 Véhicules

Cette section présente tous les véhicules disponibles pour l'utilisateur. Au sein d'une même flotte, il est possible de gérer la visibilité du véhicule pour les employés des différentes unités.

Vehicles

Create group		Filter
Name		
Vehicle9		<input checked="" type="checkbox"/>
Vehicle8		<input checked="" type="checkbox"/>
Vehicle7		<input checked="" type="checkbox"/>
Vehicle7		<input checked="" type="checkbox"/>
Vehicle6		<input checked="" type="checkbox"/>
Vehicle5		<input checked="" type="checkbox"/>
Vehicle4		<input checked="" type="checkbox"/>
Vehicle2		<input checked="" type="checkbox"/>
Vehicle19		<input checked="" type="checkbox"/>
Vehicle18		<input checked="" type="checkbox"/>
Vehicle17		<input checked="" type="checkbox"/>

Lorsque vous cliquez sur une cellule contenant le nom de la voiture, des informations supplémentaires s'affichent.

Tracker Vehicle8 information	
Last point:	22:20 15.10.19
Address:	Viale dei Mille, 50, 421...
Coordinates:	44° 41' 33' nlat, 10° 37...
Speed:	
Status:	Parking 4h 31m 17s
Data:	Sleep 4h 31m 17s
Sensors information	
Current Driver:	
Car Battery voltage:	12.6 V
Fuel consumption when idling:	0 L / hour
Ignition:	
Odometer:	820892 Km.
Fuel consumption in the suburban cycle:	0 l / 100 km
Fuel consumption in the urban cycle:	0 l / 100 km

Pour travailler plus facilement avec un plus grand nombre de véhicules, l'utilisateur peut regrouper les objets affichés sur la carte en plusieurs groupes.

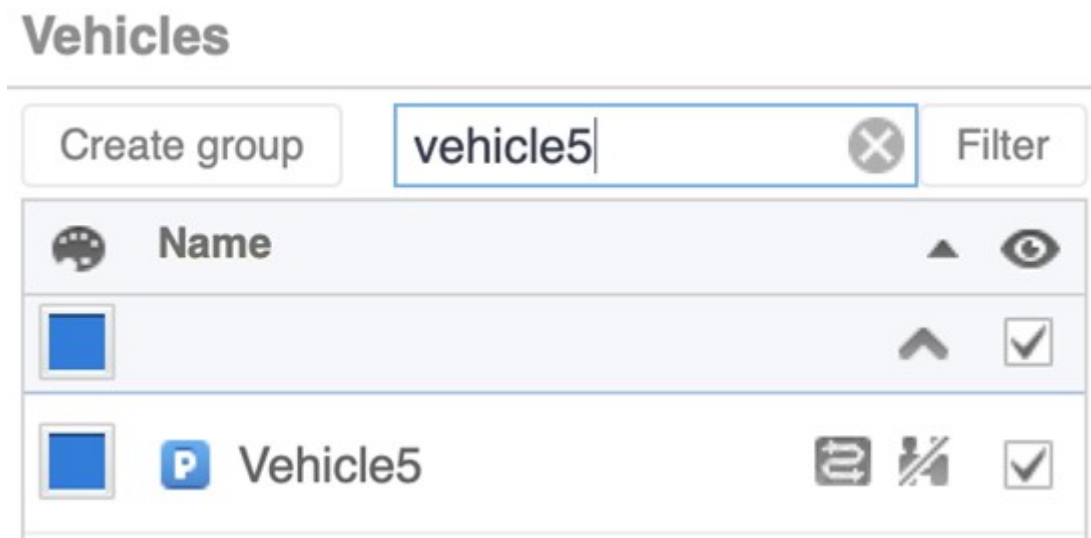
Create group Back Accept

Group name:

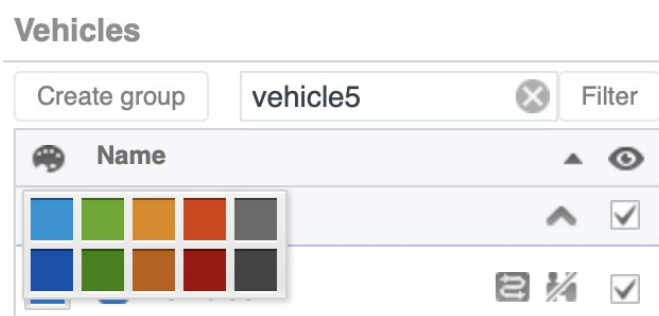
Group 0

Group name must consists of alphabetical and numeric characters


Vous pouvez utiliser des outils de filtrage et de recherche pour trouver un véhicule spécifique.




L'utilisateur peut choisir la couleur pour afficher le véhicule du groupe sélectionné sur la carte.



Le bouton permet de régler l'affichage de l'objet sur la carte.

Le bouton  vous permet de changer le nom de la voiture ou du groupe dans le système.

 L'icône active le mode de suivi d'itinéraire de l'objet sélectionné. La carte affiche l'itinéraire depuis la dernière fois que le contact a été mis. La trace est mise à jour en ligne.



Le bouton  permet de demander rapidement un itinéraire pour le véhicule.

3.2.2 Historique

La section **Historique** vous permet de demander l'itinéraire de la voiture choisie pour la période définie.

Tracks Request track

All tracks Delete

Name		
 Vehicle10 (00:00 16.10.19-03:03 16.10.19)		<input checked="" type="checkbox"/>

Pour demander un itinéraire, vous devez sélectionner le véhicule ou le groupe approprié, ainsi que la période de l'itinéraire demandé. Après avoir défini tous les paramètres et appuyé sur le bouton "**Accepter**", l'interface revient à la fenêtre principale de la section et l'itinéraire apparaît dans la liste des itinéraires.

Route request History of requests Accept

Trackers

1H 12H 24H Prev. day

Beginning: 16.10.2019 00 : 00





Ending: 16.10.2019 03 : 04

Enter requested interval (no more 31 day)



Include parkings

Tracks Request track

All tracks Delete

Name		
 Vehicle10 (00:00 16.10.19-03:03 16.10.19)		<input checked="" type="checkbox"/>
 Vehicle1 (03:04 16.10.19-03:04 16.10.19)		<input checked="" type="checkbox"/>

L'état de la formation de l'itinéraire indique si l'itinéraire est prêt à être affiché.



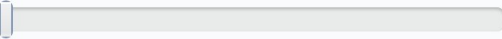



-  L'itinéraire est prêt.
-  L'itinéraire est en cours de création.

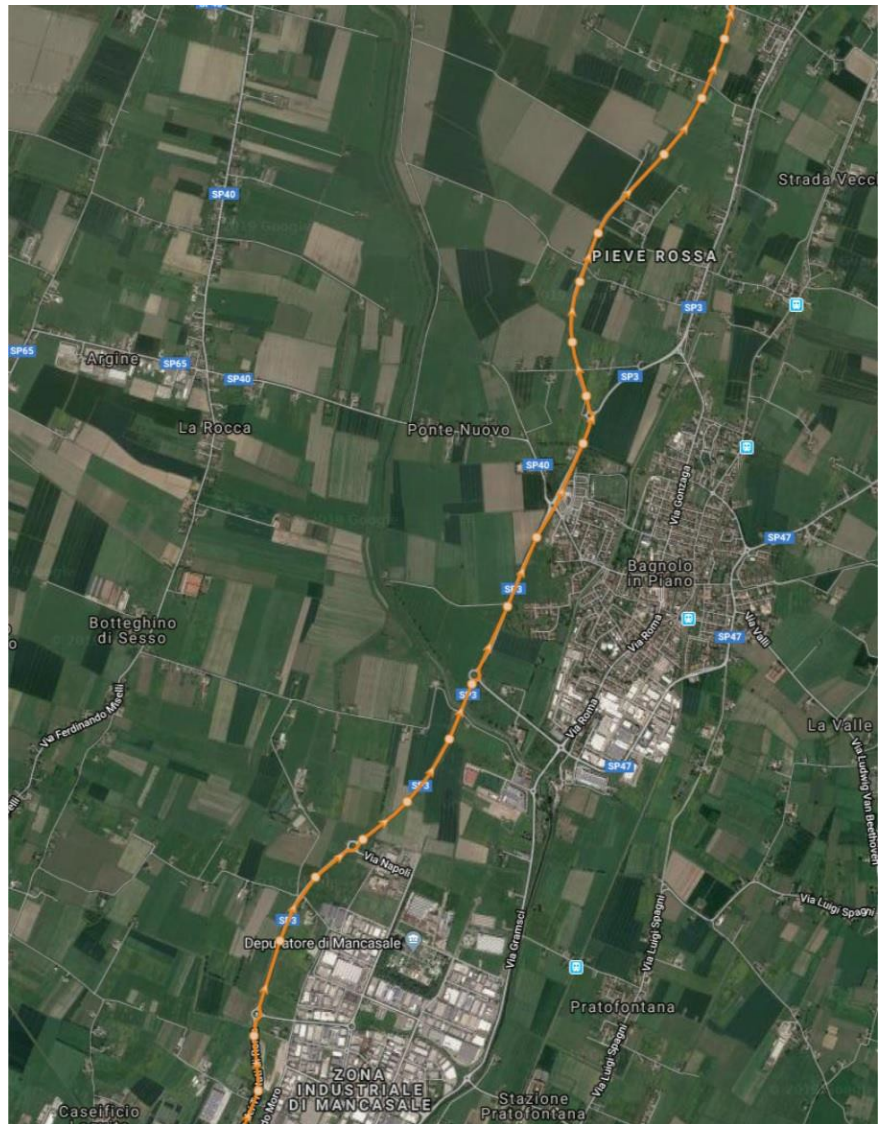
Dans la palette, vous pouvez sélectionner les couleurs du trajet, pour faciliter l'affichage simultané de plusieurs itinéraires.

Le système affiche une brève carte de l'itinéraire et l'affiche sur la carte.

Tracks Request track

All tracks Delete

Name		
 Vehicle10 (00:00 16.10.19-03:03 16.10.19)		<input checked="" type="checkbox"/>
Track information		
Movement start:	no	
Movement finish:	no	
Duration:	3h 3m 0s	
Distance:	0 km	
Moving duration:	0s	
Parking duration:	3h 3m 0s	
Max speed:	0 kph	
Playback route		
		
		
 Vehicle1 (03:04 16.10.19-03:04 16.10.19)		<input checked="" type="checkbox"/>



La lecture de l'itinéraire présente le mouvement animé de la voiture. Vous pouvez également inclure un affichage visuel des caractéristiques du mouvement.



		Color gradation of the route in driving style.
		Color gradation of the route by speed of driving.

3.2.3 Gardiennage - Géozone


Grâce à l'outil Geozone, le gestionnaire de flotte peut définir des zones où il souhaite contrôler les entrées et les sorties des véhicules de la flotte. Il peut, par exemple, contrôler la zone d'exploitation autorisée de la voiture ou l'heure d'arrivée dans les alentours de bureaux.

Geofences

Create group Create geofence

Name	
test	   <input checked="" type="checkbox"/>
Geofence 1	<input checked="" type="checkbox"/>
test	<input checked="" type="checkbox"/>

Une fois que vous avez appuyé sur le bouton "**Créer une géozone**", une nouvelle fenêtre apparaît avec un champ pour saisir le nom de la géozone.

Pour créer la figure de la géozone, vous devez placer les coins de la géozone. En mode géozone, la carte située sous le curseur  affiche un marqueur indiquant le point du sommet. En sélectionnant un emplacement spécifique sur la carte, vous créez un point. Les points suivants se connectent les uns aux autres jusqu'à ce que le processus de formation de la géozone soit terminé.



Après la formation de la figure, vous devez fermer la zone, en plaçant le dernier point à la place du premier point de la géozone. Dans la fenêtre contextuelle, choisissez "**Fermer le contour**".

Suivant : "**Accepter**" (créer une géozone) ou "**Retour**" (Retour à la fenêtre principale de la section).

Pour les géozones, ainsi que pour les véhicules, vous pouvez assigner un groupe et choisir la couleur son affichage.

3.2.4 POI

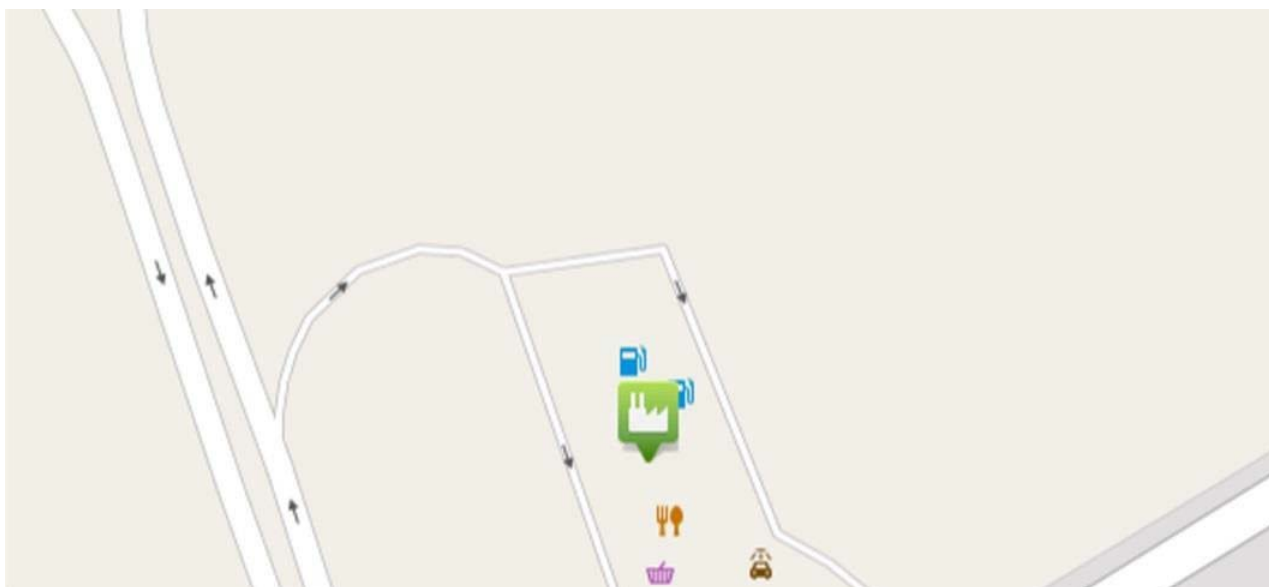
L'outil POI permet de suivre les visites de certains points de la carte. Il peut s'agir de zones d'entrepôt, de points de livraison, etc. La visite de l'objet est considérée comme ayant lieu dans un rayon de 150 mètres autour de l'objet.

POI

Create group Create POI

Name	
Group 1	<input type="checkbox"/>
Group 2	<input type="checkbox"/>
Group 3	<input type="checkbox"/>
Group 4	<input type="checkbox"/>
Group 5	<input type="checkbox"/>

Une fois que vous avez cliqué sur le bouton "Créer un POI", vous verrez une nouvelle fenêtre avec des champs pour entrer le nom du POI et sélectionner un groupe. Sur la carte, vous devez positionner le point du POI et appuyer sur le bouton gauche de la souris. Ensuite, cliquez sur le bouton "Accepter" (créer un POI) : "**Accepter**" (créer un POI) ou "**Retour**" (Retour à la fenêtre principale de la section).

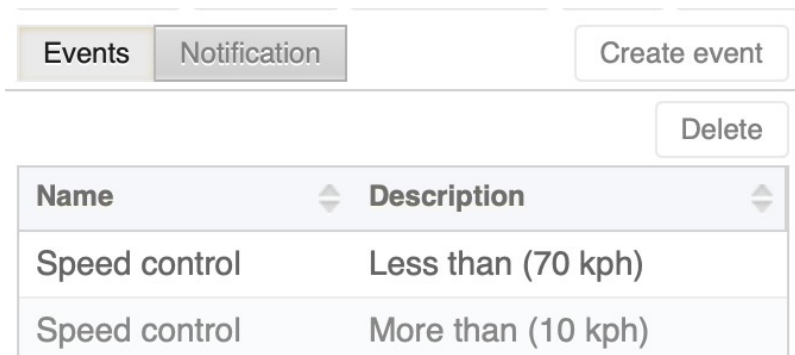


3.2.5 Notifications

Cette section vous permet de contrôler les événements et les alertes.

L'événement est un changement enregistré par le système dans l'état du véhicule. Par exemple, l'entrée ou la sortie de la géozone, la visite de l'objet, le stationnement.

L'alerte est une réaction personnalisable à un événement.



En sélectionnant un événement, vous pouvez le supprimer en cliquant sur "**Supprimer**".

Si une alerte est définie pour un événement qui doit être supprimé, vous devez d'abord supprimer l'alerte pour supprimer l'événement.

Créer un événement :

Pour créer un événement, vous devez remplir les paramètres nécessaires.

Paramètres de l'événement :

Type d'événement	Événement	Options
Contrôle de la vitesse	Excès de vitesse Réduction de la vitesse	Valeur numérique de la vitesse.
Contrôle des géozones	Entrer dans la géozone Sortie de la géozone Une liste déroulante de géozones pour sélectionner la bonne géozone.	Inclure l'événement uniquement pendant la période spécifiée. Précisez : Période de temps Jours de la semaine
Contrôle du POI	Visite du site Retrait de l'objet	Inclure l'événement uniquement pendant la période spécifiée. Précisez : Période de temps Jours de la semaine
Contrôle du stationnement		L'événement commencera après s'être garé ou que l'appareil ait spécifié le nombre d'heures.

Une fois que vous avez défini tous les paramètres nécessaires, cliquez sur "**Accepter**".

3.2.6 Alertes

Events		Notification		Create notification	
Edit		Delete			
Description	Tracker				
Speed control (< ...	Vehicle2				
Speed control (> ...	Vehicle5				
Speed control (> ...	Vehicle18				
Speed control (< ...	Vehicle6				

Un clic sur l'alerte sélectionnée dans la liste permet d'afficher les détails de cette alerte.

Description	Tracker				
Speed control (< ...	Vehicle2				
Notification information					
Status SMS:	enabled				
Number for SMS:	+3716598680				
E-mail status:	disabled				
Message:	Attention! Vehicle2 speed ...				

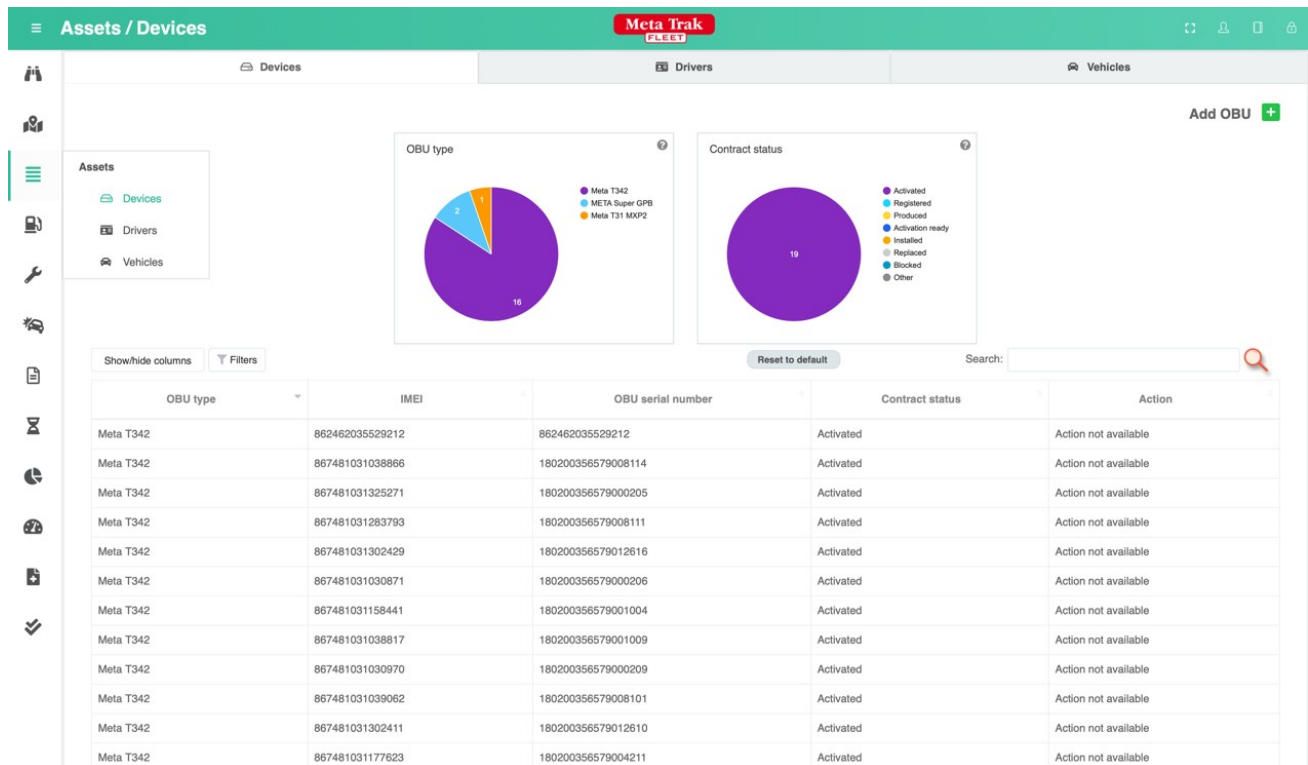
Pour l'alerte, vous définissez le véhicule et l'événement pour lequel l'alerte est définie ainsi que la méthode de notification : email, SMS ou notification sur l'application mobile (Push).

Events		Notification		Back		Accept	
Notification parameters							
Trackers:							
Vehicle1							
Event type:							
Speed control (< 70 kph)							
<input type="checkbox"/> E-mail:							
do-not-reply@example.com							
<input type="checkbox"/> Mobile:							
+							
<input type="checkbox"/> Push notification to registered phone number							
Message:							
Attention! Vehicle1 speed below 70 kph							

3.3 Vue détaillée

3.3.1 Dispositifs

Ce module permet de gérer la logistique des dispositifs télématiques de cette flotte. Le gestionnaire de flotte peut vérifier si le contrat est activé ou non.



Le tableau contient des informations sur :

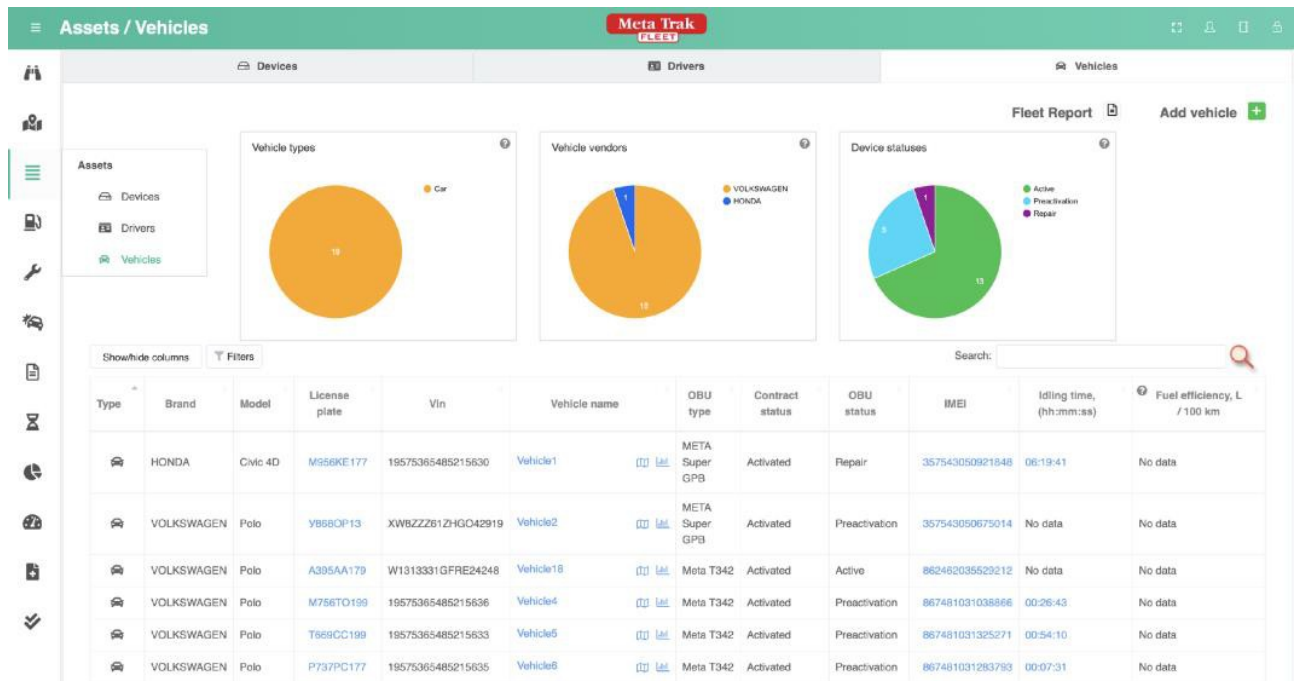
- Le type d'OBU : le type de dispositif télématique.
- IMEI : numéro d'identification unique.
- Numéro de série OBU : numéro de série de l'appareil.
- Statut du contrat : statut du contrat dans le système.

3.3.2 Véhicules

Ce module est une interface permettant de travailler avec les véhicules de la flotte.

Il permet au gestionnaire du parc automobile de visualiser l'état actuel des véhicules, y compris ceux qui sont déconnectés du système.

L'interface du module permet également de modifier le statut des véhicules. Vous pouvez bloquer le véhicule ou le débloquer.

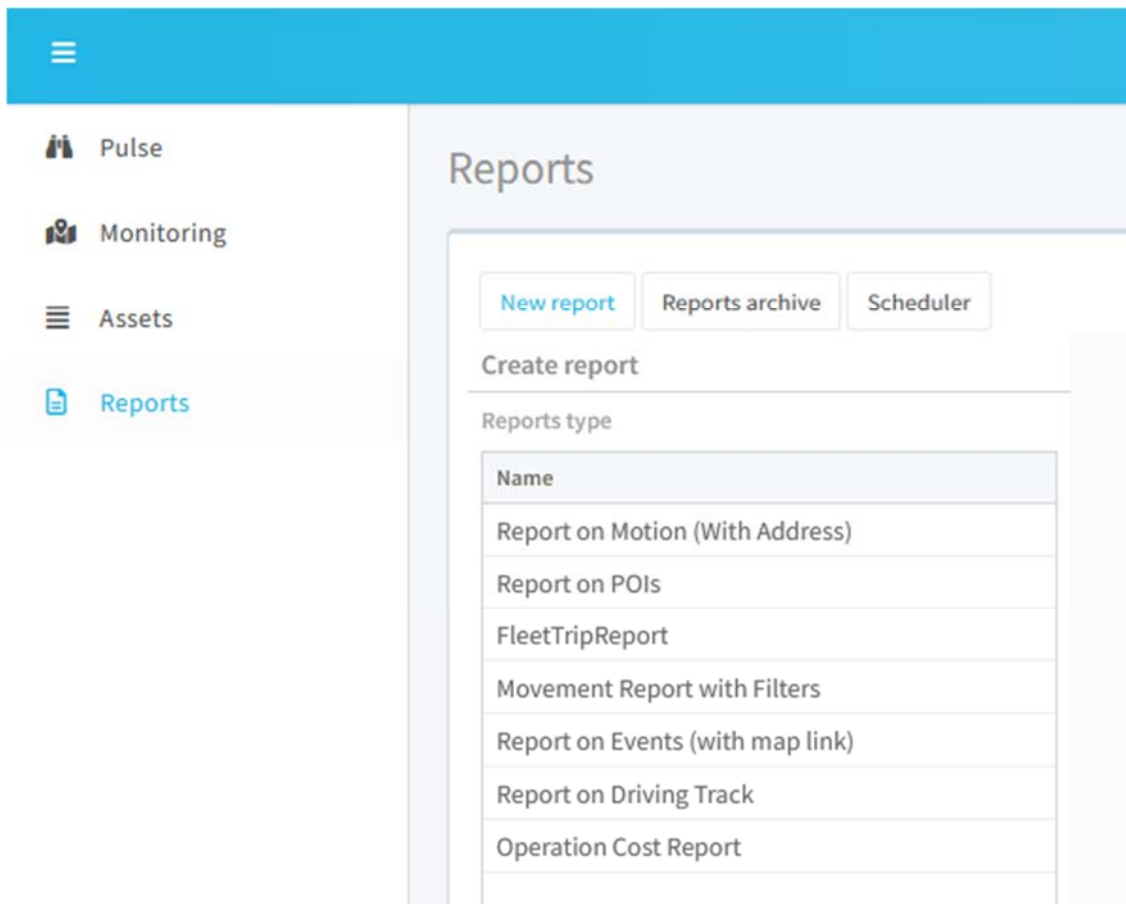


Le tableau contient les données suivantes :

- Type - type de véhicule représenté par une icône appropriée
- Marque
- Modèle
- Plaque d'immatriculation - plaque d'immatriculation du véhicule de l'État
- VIN - numéro de châssis (identifiant unique du véhicule)
- Nom du véhicule
- Type d'OBU
- Statut du contrat
- Action - modification du statut du contrat
- État de l'OBU
- Numéro IMEI
- Durée de la marche au ralenti

3.4. Rapports

Le module de rapport fournit un mécanisme généralisé pour traiter les données présentées sous forme de rapports. La barre latérale affiche une liste des rapports disponibles.

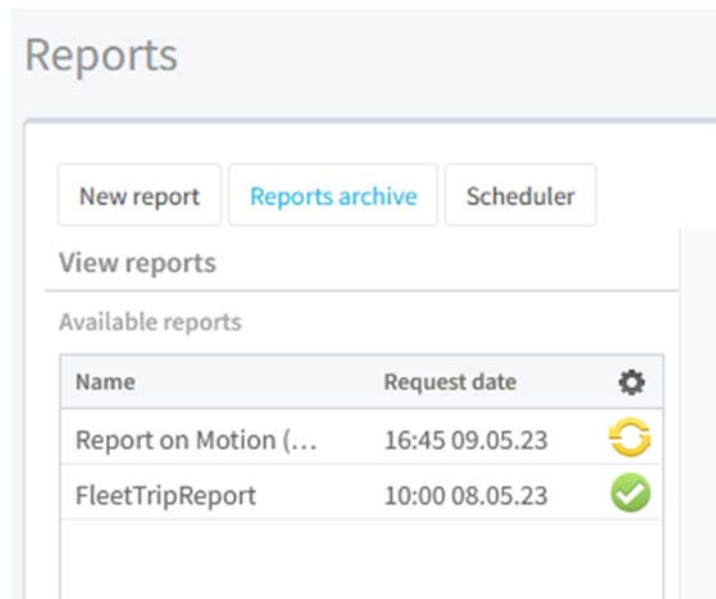


Un clic sur le nom du type de rapport ouvre le formulaire dans la barre latérale pour définir les paramètres du rapport.

Le fait d'appuyer sur le bouton "**Demande**" déclenche le processus de création du rapport. L'utilisateur est automatiquement redirigé vers la section Archives des rapports, qui présente une liste des rapports demandés par l'utilisateur.

3.4.1 Archives des rapports

La section présente une liste des rapports formés ou en cours d'élaboration.

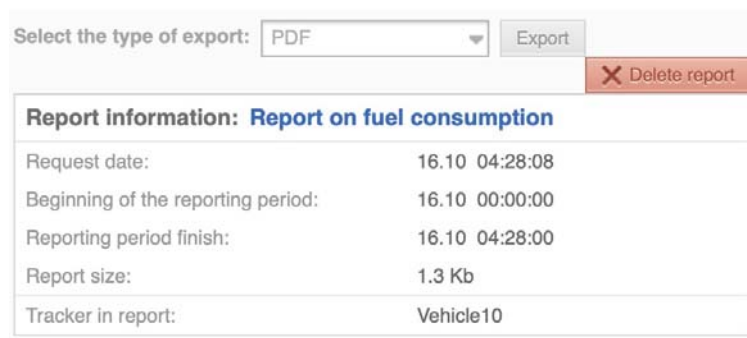


La liste comprend le nom du rapport, la date de la demande et le statut de l'exécution.

Le statut du rapport peut prendre les valeurs suivantes :

- Rapport supprimé
- Rapport annulé
- Erreur
- Prêt
- En attente d'une génération
- Génère-t-il

Un clic sur la ligne du rapport ouvre le rapport généré.



Le bouton "**Montrer le rapport**" permet d'afficher le contenu du rapport dans l'interface web pour les rapports qui disposent de cette option.

Mazda3	433	MAZDA 3	13.03 19.08.19	02.00 01.01.70
T342		HONDA Civic 4D	16.23 05.09.19	02.00 01.01.70
honda_Meta T2	mae	HONDA Civic IX 5d	17.24 13.08.19	02.00 01.01.70
Toyota Yaris	ET 123 A 77	TOYOTA Yaris	19.57 04.09.19	02.00 01.01.70
B000MW00	B000MW00		17.21 20.08.19	02.00 01.01.70
777	777	VOLVO S60	18.06 04.09.19	17.46 10.09.19
777	777	BMW 520i	18.11 04.09.19	17.46 10.09.19
A777AA77	A777AA77	BMW 318	23.32 06.09.19	02.00 01.01.70

En outre, selon le type de rapport, il peut être possible d'exporter le rapport dans différents formats :

- PDF (EN ANGLAIS)
- Excel
- HTML
- XML
- CSV

Le bouton "**Effacer le rapport**" supprime le rapport généré du serveur. Les rapports générés sont automatiquement supprimés une semaine après la demande.

3.4.2 Planification des rapports

La section permet de visualiser et de personnaliser les affectations de rapports selon un calendrier défini. Par défaut, la fenêtre affiche les tâches déjà créées.

Name	Enabled	Period	Frequency	Next time	Last start	Updated
Vehicle running Mileage	Active	Previous month	Every month	01.00 31.10.19	01.00 30.09.19	08.18 16.10.19
Running Mileage	Active	Previous week	Every week	01.00 28.10.19	01.00 21.10.19	01.00 21.10.19

Pour tout rapport, il est possible de définir une liste de traceurs pour lesquels générer un rapport, la période du rapport, la fréquence du rapport, la date et l'heure de la génération planifiée du rapport.

Trackers

Name	Enabled
MAN	<input type="checkbox"/>
65236 - Q8N-05	<input type="checkbox"/>
Mitsubishi Canter	<input type="checkbox"/>
109586 - Q4M-02 cash	<input type="checkbox"/>
165187 - Q2H-01	<input type="checkbox"/>
165332 - Q4M-01	<input type="checkbox"/>
175130	<input type="checkbox"/>
187215 - Q4M-04 cash	<input type="checkbox"/>
187540 - Q4M-03	<input type="checkbox"/>
197513 - Q&J-01	<input type="checkbox"/>
217649 - Q6M-05	<input type="checkbox"/>
217650 - Q6M-06 Cash	<input type="checkbox"/>
245688 - Q6M-07 cash	<input type="checkbox"/>
245689 - Q6M-08	<input type="checkbox"/>
318361	<input type="checkbox"/>
318369	<input type="checkbox"/>
53941 - Q8N-02	<input type="checkbox"/>
65182 - Q8N-04	<input type="checkbox"/>
92756 - Q8N-03	<input type="checkbox"/>
96685 - Q8N-01	<input type="checkbox"/>

PCR

Name	Enabled
Common	<input type="checkbox"/>
AMEC Black Cat	<input type="checkbox"/>
Al-Balagh- Lusail	<input type="checkbox"/>
Al-Jaber 48st	<input type="checkbox"/>
Dellail	<input type="checkbox"/>
Black CAT - RLIC	<input type="checkbox"/>
Blue Steel-Abunakhla	<input type="checkbox"/>
Buzwair	<input type="checkbox"/>
CCIC - ALkhour	<input type="checkbox"/>
CCIC Wakra	<input type="checkbox"/>
DOPT	<input type="checkbox"/>
Danem -Msaeed	<input type="checkbox"/>
Deepaj	<input type="checkbox"/>
Depaj -Umhoul	<input type="checkbox"/>
Depaj-RLIC	<input type="checkbox"/>
Descon - Alkhour	<input type="checkbox"/>
Descon-Msaeed	<input type="checkbox"/>
ENOX	<input type="checkbox"/>
Frijins Shahanayah0	<input type="checkbox"/>
Frijins-MIC	<input type="checkbox"/>
Gaffar	<input type="checkbox"/>
Gaffar	<input type="checkbox"/>
Gaffar-Alkhour	<input type="checkbox"/>
Gaffar-Msaeed	<input type="checkbox"/>
Global	<input type="checkbox"/>
Gulf Lab	<input type="checkbox"/>
Halliburton -RLIC	<input type="checkbox"/>
Halliburton-LIN	<input type="checkbox"/>
Hamad & M Alfutain	<input type="checkbox"/>

Task parameters

Frequency:

Report period:

Report format:

Creation time:

E-mail:

Task name:

Subject:

Message:

Description:

Frequency: How often the report will be automatically created

Report period: A time range of reported data

Report format: Format of a report file

Creation day: The day of a month when the report will be automatically created

Creation date: The date when the report will be automatically created

Creation time: The time when the report will be automatically created each creation day

Last day of a month: The report will be created at the last day of every month

E-mail: To enter more than one recipient, separate email addresses with comma.

Les périodes de rapport suivantes sont fournies.

- Mois précédent
- Semaine précédente
- Jour précédent
- Mois en cours
- Semaine encours
- Jours en cours

La fréquence du rapport peut être hebdomadaire, mensuelle ou unique. Le rapport programmé sera disponible dans l'archive des rapports.

Le gestionnaire de flotte peut également établir un rapport par courrier électronique en spécifiant une adresse électronique.

3.4.3 Rapport de trajet de la flotte

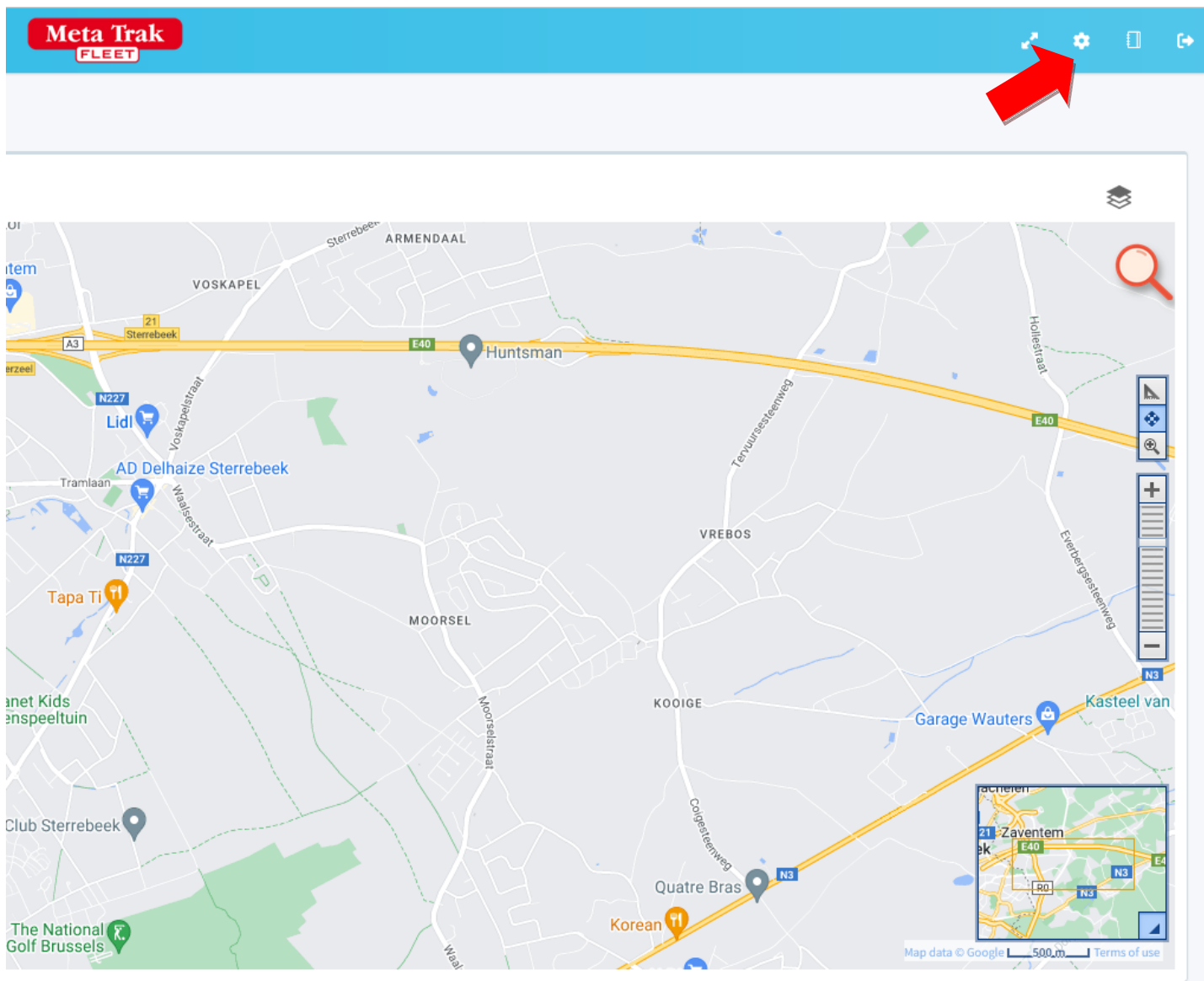
Le rapport permet d'obtenir des informations sur les déplacements pour la période sélectionnée. (Les déplacements sont le résultat de l'activation et de l'arrêt du contact).

Liste des déplacements pour le traceur sélectionné :

- Informations statistiques sur les déplacements
- Données requises : Noms des traqueurs ou groupes de traqueurs
- Période souhaitée

Trip date	Departure time	Departure point	Odometer in the start	Arrival date	Arrival time	Arrival point	Odometer in the end	Trip distance	Trip duration, h	Trip type	Note
11.11.2018	13:39	Unnamed Road, Lusail, Qatar	1131	11.11.2018	18:27	Industrial Area, Ar, Rayyan, Qatar	1315	184	04:48:02	private	
11.11.2018	12:21	Unnamed Road, Lusail, Qatar	1131	11.11.2018	12:29	Unnamed Road, Lusail, Qatar	1131	0	00:08:32	private	
11.11.2018	09:14	Unnamed Road, Qatar	1127	11.11.2018	09:23	Unnamed Road, Lusail, Qatar	1131	4	00:09:08	private	
11.11.2018	08:16	Unnamed Road, Lusail, Qatar	1104	11.11.2018	09:13	Unnamed Road, Qatar	1127	23	00:57:01	private	
11.11.2018	06:19	Industrial Area, Ar, Rayyan, Qatar	1059	11.11.2018	08:12	Unnamed Road, Lusail, Qatar	1104	45	01:52:20	private	
10.11.2018	16:55	Unnamed Road, Lusail, Qatar	1019	10.11.2018	18:09	Industrial Area, Ar, Rayyan, Qatar	1059	40	01:14:08	private	
10.11.2018	14:39	Unnamed Road, Lusail, Qatar	1018	10.11.2018	14:48	Unnamed Road, Lusail, Qatar	1019	1	00:09:33	private	
10.11.2018	09:01	Unnamed Road, Lusail, Qatar	966	10.11.2018	13:21	Unnamed Road, Lusail, Qatar	1018	52	04:19:33	private	
10.11.2018	06:23	Industrial Area, Ar, Rayyan, Qatar	923	10.11.2018	07:36	Unnamed Road, Lusail, Qatar	966	43	01:13:07	private	
08.11.2018	14:59	Unnamed Road, Lusail, Qatar	884	08.11.2018	16:15	Industrial Area, Ar, Rayyan, Qatar	923	39	01:16:00	private	
08.11.2018	14:24	Unnamed Road, Lusail, Qatar	884	08.11.2018	14:32	Unnamed Road, Lusail, Qatar	884	0	00:07:28	private	
08.11.2018	12:59	Unnamed Road, Lusail, Qatar	883	08.11.2018	13:22	Unnamed Road, Lusail, Qatar	884	1	00:23:08	private	
08.11.2018	09:48	Unnamed Road, Lusail, Qatar	878	08.11.2018	10:30	Unnamed Road, Lusail, Qatar	883	5	00:42:31	private	
08.11.2018	06:28	Industrial Area, Ar, Rayyan, Qatar	834	08.11.2018	07:42	Unnamed Road, Lusail, Qatar	878	44	01:14:26	private	
07.11.2018	15:41	Unnamed Rd, Qatar	727	07.11.2018	18:12	Industrial Area, Ar, Rayyan, Qatar	833	106	02:31:31	private	

4. Paramètres



Le module comprend plusieurs catégories :

- Coordonnées de l'entreprise
- Paramètres de confidentialité
- Gestion des sous-utilisateurs
- Journal d'accès
- Journal des modifications de données

4.1 Profil de l'utilisateur

Company information

Account 146856

Company name

Post address

VAT

Phone

Contact person

Surname

Name

Phone for notifications

Email for notifications

Timezone

Preferred language

L'interface contient un formulaire avec les données de l'entreprise :

- Numéro de compte client dans le système
- Nom de l'entreprise
- Adresse postale de l'entreprise
- Numéro de TVA de l'entreprise
- N° de téléphone de contact de l'entreprise

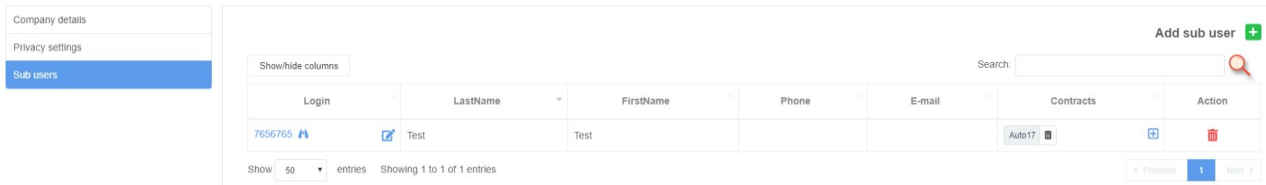
L'interface contient également un formulaire contenant les données de la personne de contact :

- Nom de famille
- Nom
- Numéro de téléphone pour les notifications
- email - adresse électronique
- Fuseau horaire - a un impact sur l'affichage des données
- Localisation - a un impact sur la langue de l'interface, la langue des alertes
- Dans le profil de l'utilisateur, vous pouvez modifier le login et le mot de passe du gestionnaire de flotte.

4.2 Sous-utilisateurs

Le sous-utilisateur est un compte supplémentaire dans le système, qui a des restrictions sur les voitures observées de la flotte.

La disponibilité des voitures pour le sous-utilisateur est définie par le gestionnaire de flotte.



Le bouton **"Ajouter un sous-utilisateur"** permet au gestionnaire de flotte de créer un sous-utilisateur.

Une fois l'utilisateur créé, le login et le mot de passe pour se connecter sont envoyés par SMS. Le gestionnaire de flotte ajoute les véhicules que l'utilisateur est autorisé à contrôler. Lorsqu'un sous-utilisateur se connecte, il ne peut voir que les véhicules autorisés.

4.3 Paramètres de confidentialité

Le gestionnaire de flotte peut ajuster les différents paramètres de conservation des données de trajet et les durées de vie des mots de passe en fonction de la politique de l'entreprise.

Datapoints acquisition frequency

Default settings

Note: Navigation point is sent every time with respect of following conditions (when Ignition is On):
 • either every 1 minute • either every 400 metres • either on changing of direction of movement at angle from 5 to 45 degrees depending on speed

Custom settings

1 point every min

Note: Navigation point is sent once at every indicated interval of time (in minutes).

Warning: Changing this will decrease the frequency of acquisition of position of car: • data acquisition frequency influence on all trip and track data and statistics • the trip's track will not align the roads correctly • route's length will be counted with less precision • position data will be acquired ONLY following the setting with no regards to angle or speed • driving behavior events will be turned off • trips will have no score based on DB events • all trips statistics based on DBE will be missed. Same time the car's odometer counter data won't be influenced.

Settings for data grace period

Grace period up to "30" days

Data lifetime

- Data deletion status informational message: Deletion disabled
- Max data lifetime informational message: Max Data lifetime set as "1825 day(s) or 60 month(s) or 5 year(s)"
- Data lifetime informational message: Data lifetime not valued

Default settings

Note: Data are not deleted and stored in the system.

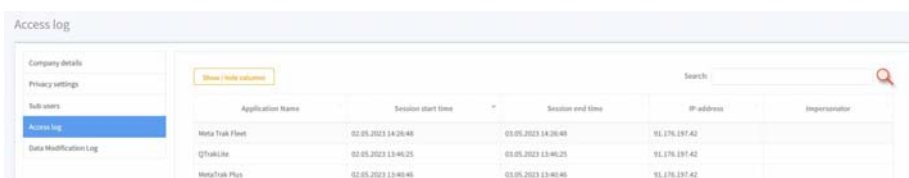
Privacy mode availability

Hard privacy mode

Note: If this option is enabled drivers will be able to use "Privacy mode" feature in mobile application.
 Warning: If "HW Privacy Mode" is enabled platform will not receive track points and ignition detection events. Following limitation are applied in this mode: • system do not record any trips and tracks • car usage / driver activity statistics, including driving style are OFF • mileage based data will be missed (odometer, nextmaintenance, etc) • driver ID detection is not possible

4.4 Journal des événements

Dans ce menu sont listées toutes les connexions aux applications Metatrak.



4.5 Journal des modifications de données

Dans ce menu sont listés tous les événements enregistrés par le système ainsi que toutes les modifications apportées aux contrats.